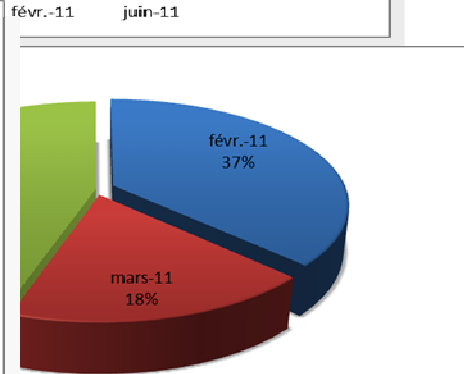
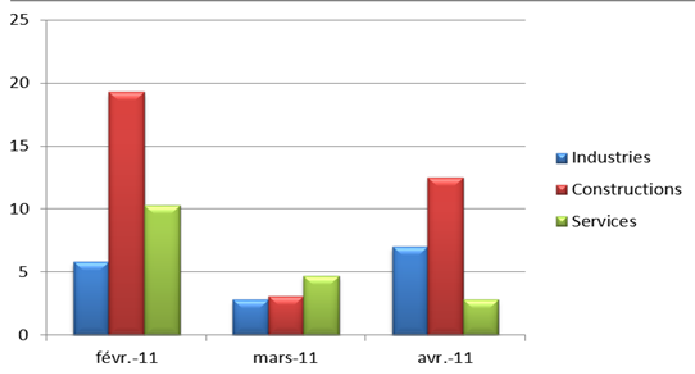
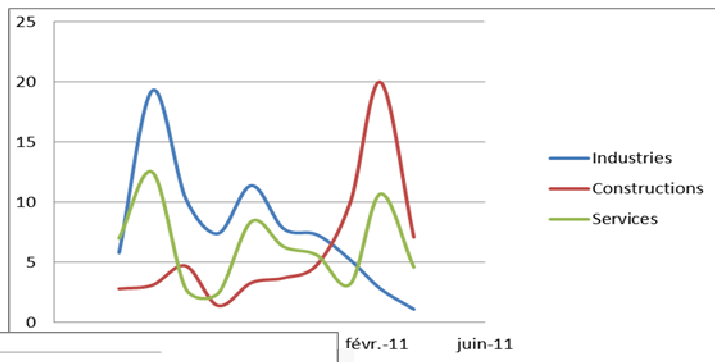


BANQUE CENTRALE DU CONGO
DIRECTION GENERALE DE LA POLITIQUE MONETAIRE ET DES OPERATIONS
BANCAIRES
DIRECTIONS DES ANALYSES ECONOMIQUES ET DES STATISTIQUES



BAROMETRE DE CONJONCTURE DE L'ECONOMIE
CONGOLAISE : SOLDES D'OPINIONS DES CHEFS
D'ENTREPRISES

JUIN 2011



JUIN 2011

Banque Centrale du Congo / Directions des Analyses Economiques et des Statistiques

BAROMETRE DE CONJONCTURE DE L'ECONOMIE DE LA RDC

Adresse 563, Boulevard Colonel Tshatshi
Kinshasa-Gombe
République Démocratique du Congo

Adresse postale B.P : 2697

Téléphone (243) 810 516 452
(243) 818 105 970
(243) 815 047 242
(243) 998 690 844

Site web <http://www.bcc.cd>

E-mail: bccdirstat@bcc.cd

Le Baromètre de conjoncture de l'économie de la RDC a été élaboré conjointement par les Directions des Analyses Economiques et des Statistiques sous la responsabilité et la supervision de la Direction Générale de la Politique Monétaire et des Opérations Bancaires.

Tous droits réservés. Les reproductions à usage pédagogique et non commercial sont autorisées sous réserve de citer la source.

TABLE DES MATIERES

	PAGES
Communiqué de presse	i
I. Synthèse	1
II. Soldes bruts d'opinions sectorielles	2
II.1 Industries manufacturières.....	4
II.2 Industries extractives.....	6
II.3 Construction.....	8
II.4 Services.....	10

BANQUE CENTRALE DU CONGO



Direction Générale de la Politique Monétaire et des Opérations Bancaires
Baromètre de conjoncture de l'Economie Congolaise

COMMUNIQUE DE PRESSE

En dépit de la baisse de leur opinion globale par rapport au mois précédent, les chefs d'entreprises demeurent confiants quant à l'évolution de la conjoncture économique au cours du mois de juin 2011. En effet, le **solde global brut d'opinions** se situe à **+8,0 %** contre **+23,7 %** en mai dernier.

Dans le **secteur minier**, la confiance a fléchi après s'être affermie au cours de deux derniers mois. Le solde brut y relatif a reculé à **+33,3 %** contre **+57,1 %** et **+66,7 %** respectivement aux mois d'avril et mai 2011.

Les **industries manufacturières** se sont caractérisées par une baisse sensible de confiance de Chefs d'entreprises. Le solde brut d'opinions dans ce secteur est passé à **-1,0 %** contre **+17,4 %** au mois de mai 2011.

Dans le même temps, le solde brut du **secteur des services**, après s'être inscrit en hausse sensible au mois de mai - atteignant **+40,7 %** - a fortement chuté au cours du mois sous revue, s'établissant à **+18,1 %**.

Contrairement aux soldes d'opinions de trois premiers secteurs, celui du **secteur de la construction** s'est consolidé davantage. Il s'est établi à **+66,7 %**, alors qu'il était à **+44,4 %** un mois plus tôt.

La Banque Centrale du Congo exprime sa gratitude à tous les chefs d'entreprises qui participent fidèlement à ces enquêtes de conjoncture et invite tout entrepreneur désireux d'adhérer à ce projet de prendre contact avec la Direction des Statistiques à l'adresse bccdirstat@bcc.cd ou aux numéros de téléphone +243815047242 et +243898630631.

Fait à Kinshasa, le 24 JUN 2011



KAYEMBE WA KAYEMBE

Directeur Général

Baromètre de conjoncture de l'économie congolaise

Vendredi 24 juin 2011

JUIN 2011

Directions des Analyses
Economiques et des Statistiques

I. SYNTHÈSE

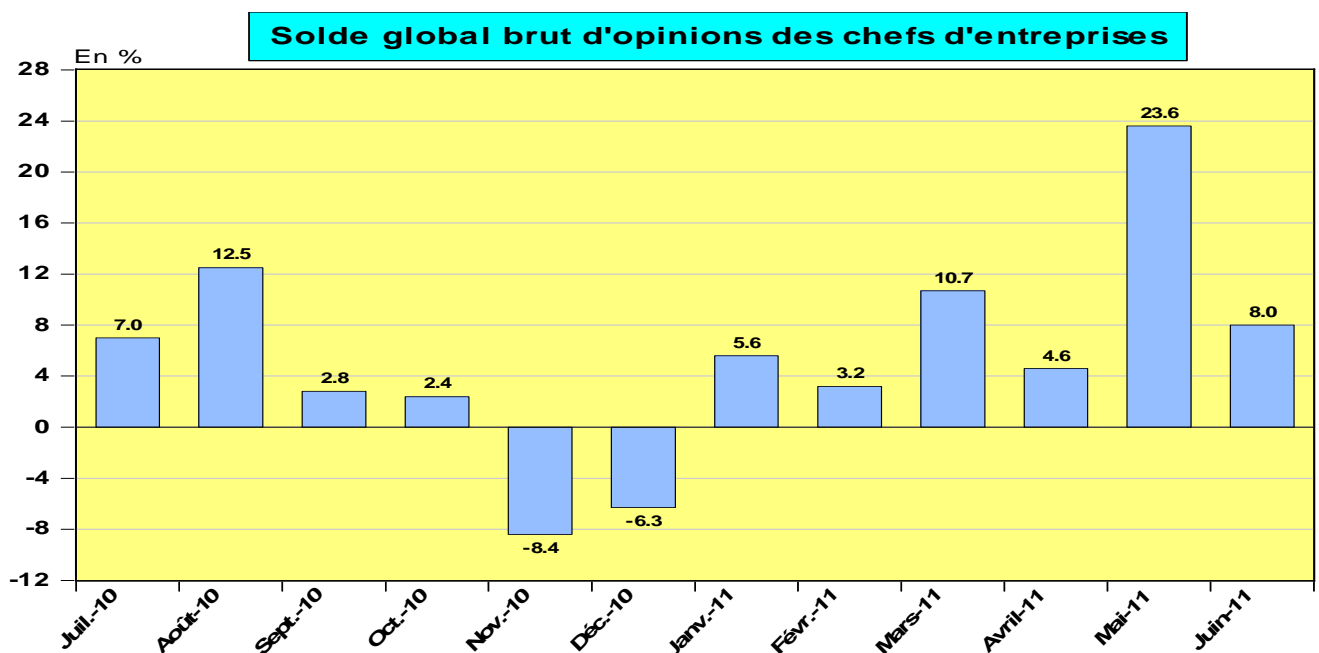
Après avoir connu une nette progression au mois précédent, la confiance des chefs d'entreprises demeure positive en juin 2011. Néanmoins cette confiance elle a subi notablement une diminution ainsi qu'en témoigne le **solde global brut** établi à **+8,0 %** contre **+23,6 %** enregistré un mois plus tôt.

Les soldes des opinions sectorielles indiquent une dépréciation du climat conjoncturel dans les industries manufacturières, après une reprise de confiance constatée au mois de mai 2011. Les entrepreneurs dans ce secteur sont d'avis quelque peu défavorables quant à l'évolution de la conjoncture, leur solde d'opinion se situe à **-1,0 %**, alors qu'il était à **+17,4 %** au mois précédent.

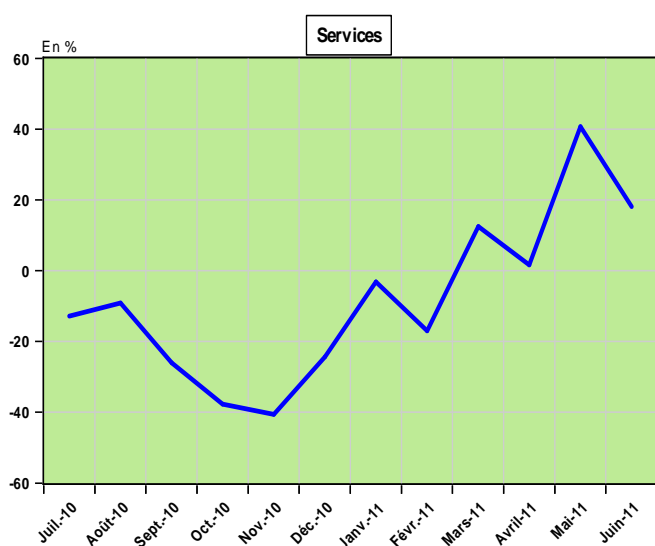
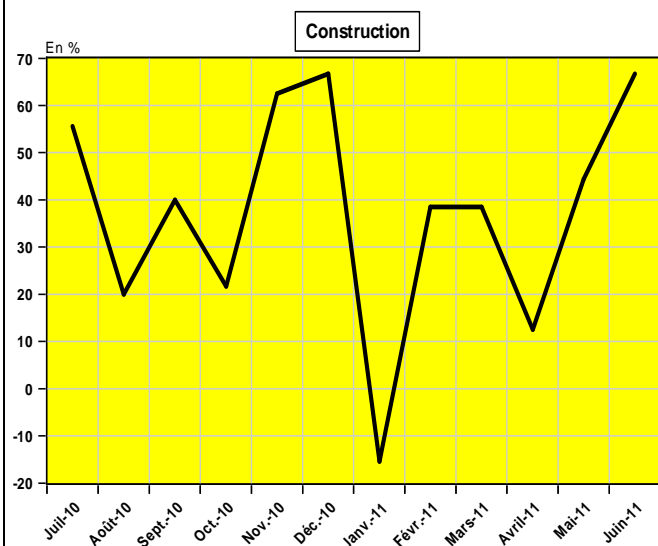
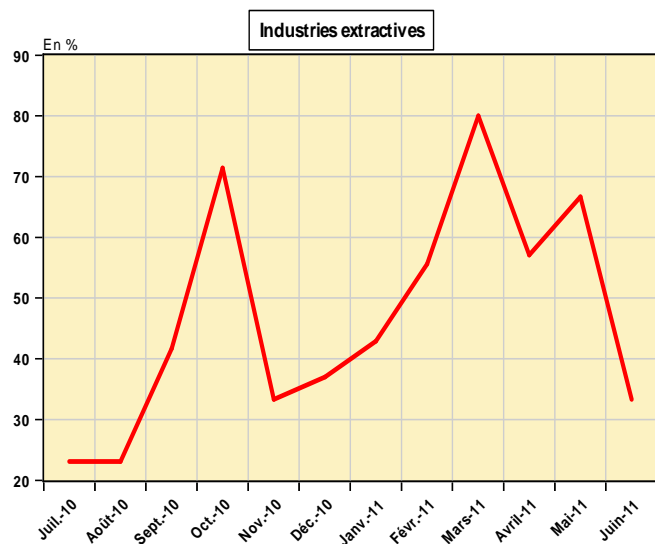
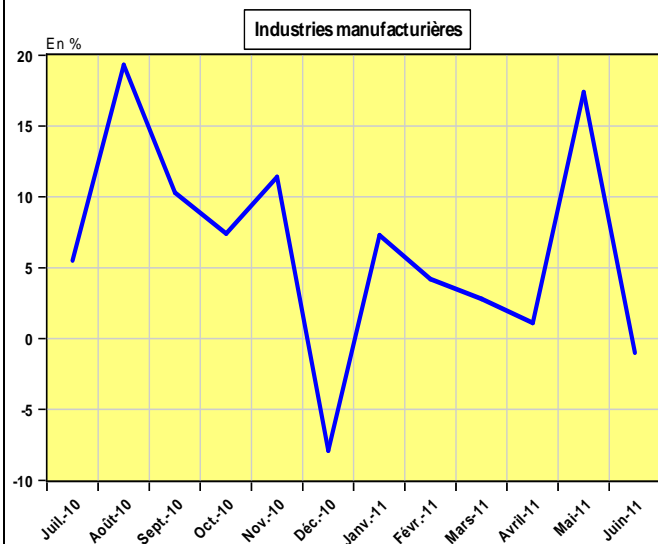
Dans le secteur minier, l'optimisme qui avait affiché une tendance à la hausse au mois précédent, a remarquablement baissé en ce mois de juin 2011. En effet, au cours du mois sous publication, **+33,3 %** des entrepreneurs jugent la conjoncture favorable contre **+66,7 %** le mois précédent.

Dans le secteur des services, les entrepreneurs demeurent confiants quant à l'évolution de la conjoncture depuis le mois de mars dernier. En effet, après un redressement des opinions positives à **+40,7 %** au mois de mai 2011, celles-ci se sont repliées tout en restant positives à **+18,1 %** pour les chefs d'entreprises qui jugent la conjoncture favorable en ce mois sous revue.

Par contre, dans le secteur de la construction, les entrepreneurs maintiennent la tendance à la hausse de leur confiance observée depuis le mois de mai 2011. En effet, comme au mois de mai 2011 où le niveau de confiance avait subi une nette amélioration, se situant à **+44,4 %**, en ce mois de juin 2011, il a subi remarquablement, une fois de plus, une augmentation, atteignant comme au mois de décembre 2010 son point le plus haut de **+66,7 %** d'opinions de ces entrepreneurs qui jugent favorable le climat conjoncturel dans ce secteur.



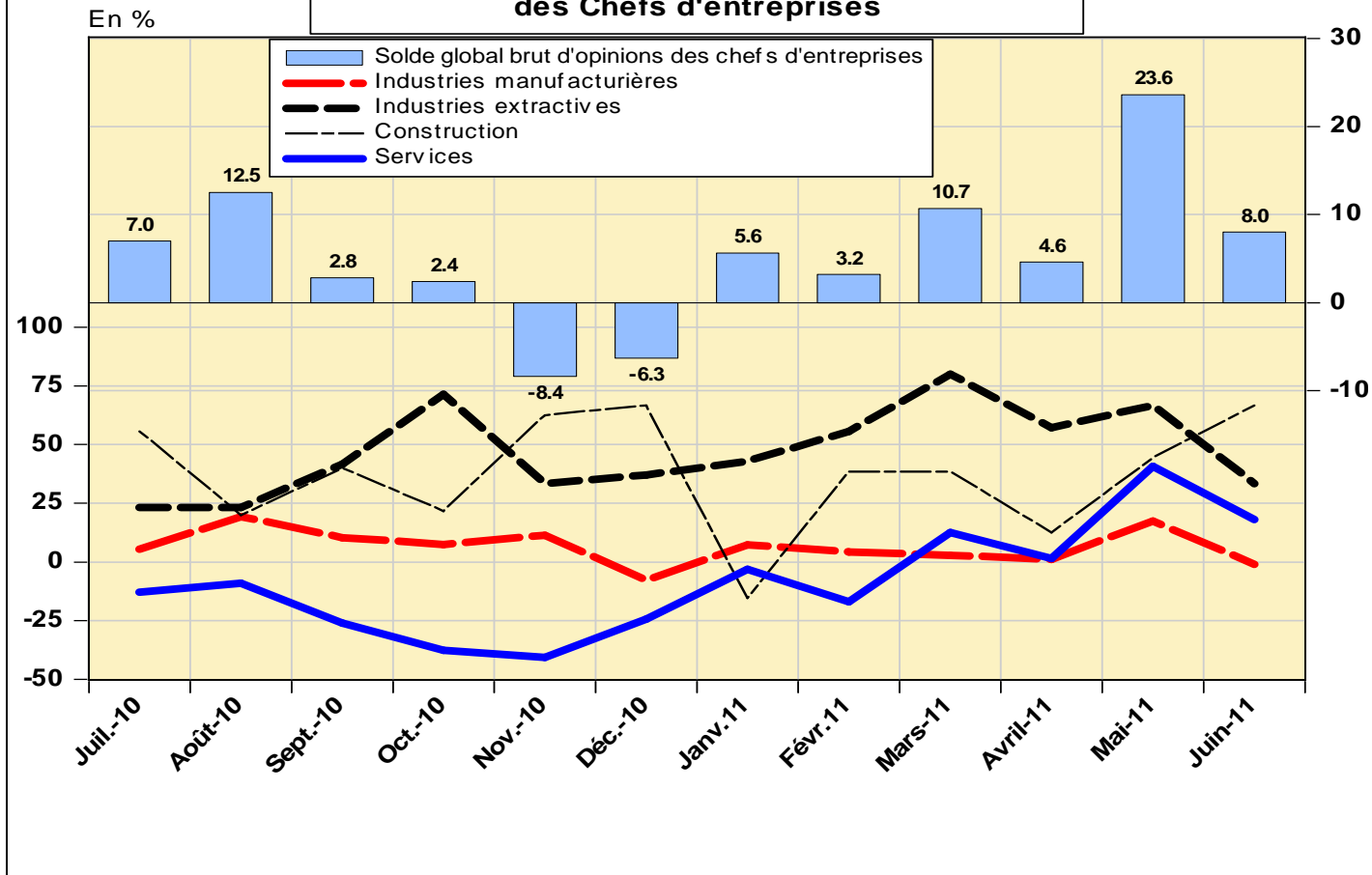
II. Soldes bruts d'opinions sectorielles



	2010						2011					
	Juillet	Août	Sept.	Oct.	Nov.	Déc.	Janv.	Févr.	Mars	Avril	Mai	Juin
Solde global brut	7.0	12.5	2.8	2.4	-8.4	-6.3	5.6	3.2	10.7	4.6	23.6	8.0
Industries extractives	23.1	23.1	41.7	71.4	33.3	37.0	42.9	55.6	80.0	57.1	66.7	33.3
Industries manufacturières	5.5	19.3	10.3	7.4	11.4	-7.9	7.3	4.2	2.8	1.1	17.4	-1.0
Construction	55.6	20.0	40.0	21.7	62.5	66.7	-15.4	38.5	38.5	12.5	44.4	66.7
Services	-12.8	-9.1	-26.0	-37.7	-40.6	-24.3	-3.2	-17.0	12.5	1.6	40.7	18,1

Source : Banque Centrale du Congo

Synthèse solde global brut et sectoriels d'opinions des Chefs d'entreprises



Source : Banque Centrale du Congo

II.1. Industries manufacturières

La dépréciation du climat conjoncturel dans les industries manufacturières observée depuis février 2011 jusqu'en avril dernier, et qui avait subi un arrêt au mois de mai 2011, a repris jusqu'à atteindre un solde négatif en ce mois de juin 2011 où les entrepreneurs se sont montrés plus réservés quant à l'évolution de la conjoncture. En effet, les Chefs d'entreprises ont perdu encore une fois confiance, ils sont à -1,0 % à juger moins favorable l'évolution de la conjoncture économique contre + 17,4 % le mois précédent. Comparativement au mois de mai 2011, en juin 2011, les opinions des chefs d'entreprises reflètent un jugement moins défavorable sur leur carnet de commandes globales. Quant aux stocks des produits finis, ils sont considérés comme étant en deçà du niveau normal. Cependant, l'optimisme des entrepreneurs en ce qui concerne les prévisions de demande affiche un repli après avoir gardé une stabilité pendant les trois mois précédents. Ainsi, relativement à ce repli de leur optimisme, les entrepreneurs ne s'attendent pas à une hausse de l'emploi, dont les perspectives ont par ailleurs varié faiblement à la baisse.

II.1.1. Evolutions

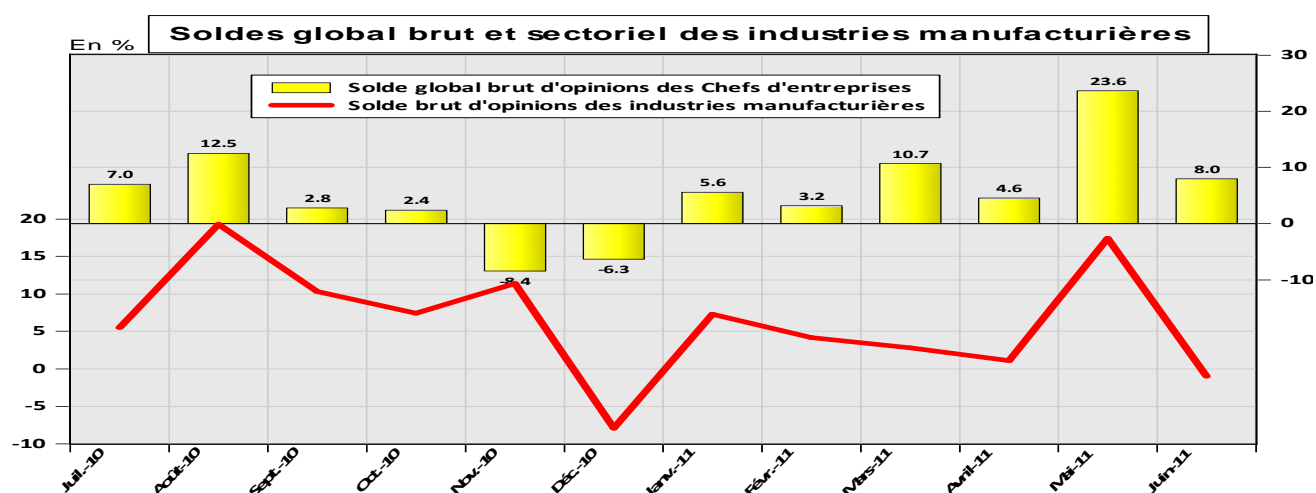
En dépit de la baisse de la demande tant d'origine interne qu'externe, au mois de juin de l'année en cours, le rythme de production dans les industries manufacturières se redresse, bien que demeurant inférieur au niveau normal, il a repris l'amplitude qu'il avait deux mois auparavant.

II.1.2. Appréciation

Pour l'ensemble du secteur, l'appréciation portée sur les carnets de commande totale demeure globalement défavorable dans l'ensemble du secteur, bien qu'elle se situe à un niveau supérieur par rapport au mois de mai 2011.

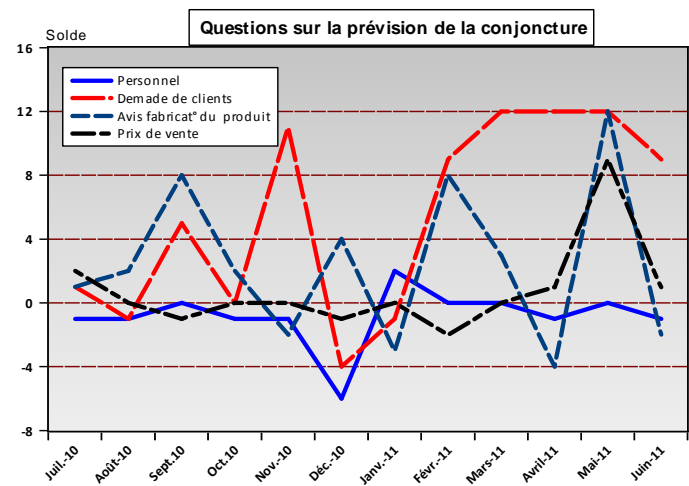
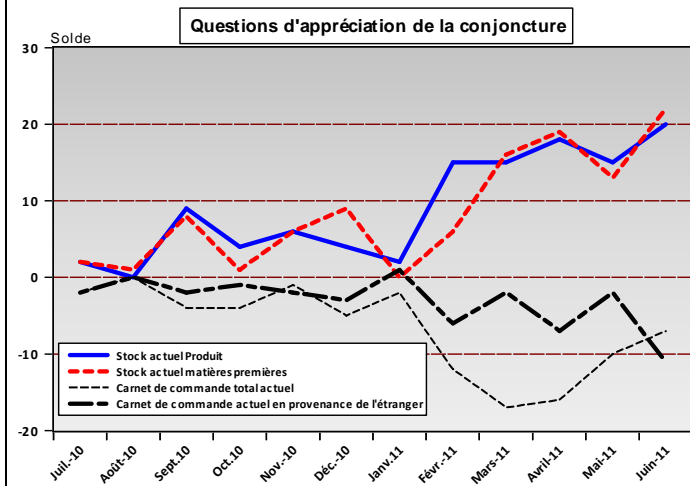
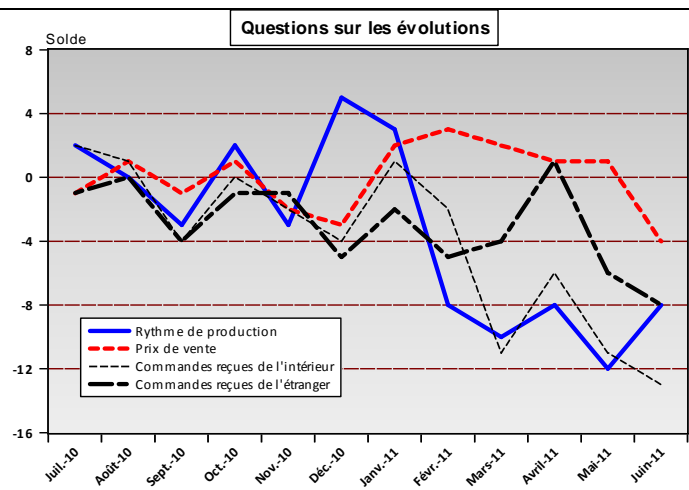
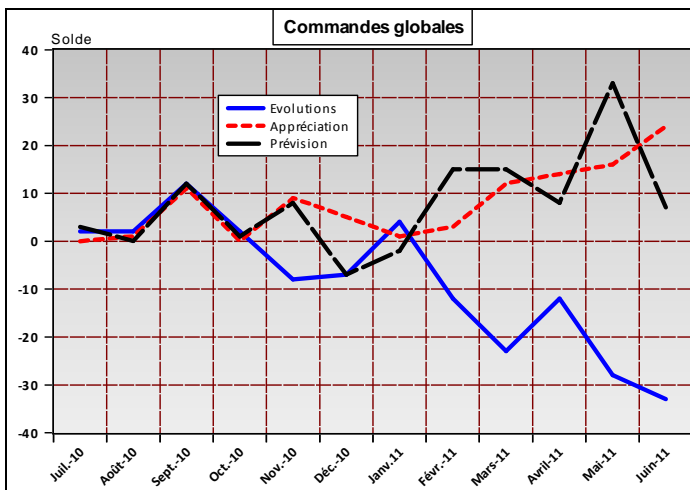
II.1.3. Prévisions

Les perspectives de demande dans l'ensemble des industries manufacturières, après s'être stabilisées au cours de trois derniers mois, affichent cette fois-ci une légère détérioration de même que celles relatives à l'emploi.



	2010						2011					
	Juillet	Août	Sept.	Oct.	Nov.	Déc.	Janv.	Févr.	Mars	Avril	Mai	Juin
Solde global brut	7.0	12.5	2.8	2.4	-8.4	-6.3	5.6	3.2	10.7	4.6	23.6	8.0
Industries manufacturières	5.5	19.3	10.3	7.4	11.4	-7.9	7.3	4.2	2.8	1.1	17.4	-1.0

Source : Banque Centrale du Congo



Commandes globales	2010						2011					
	Juillet	Août	Sept.	Oct.	Nov.	Déc.	Janv.	Févr.	Mars	Avril	Mai	Juin
Evolutions	2	2	12	2	-8	-7	4	-12	-23	-12	-28	-33
Appréciation	0	1	11	0	9	5	1	3	12	14	16	24
Prévision	3	0	12	1	8	-7	-2	15	15	8	33	7

Questions sur les évolutions	2010						2011					
	Juillet	Août	Sept.	Oct.	Nov.	Déc.	Janv.	Févr.	Mars	Avril	Mai	Juin
Rythme de production	2	0	-3	2	-3	5	3	-8	-10	-8	-12	-8
Prix de vente	-1	1	-1	1	-2	-3	2	2	3	2	1	-4
Commandes reçues de l'intérieur	2	1	-4	0	-2	-4	1	-2	-11	-6	-11	-13
Commandes reçues de l'étranger	-1	0	-4	-1	-1	-5	-2	-5	-4	1	-6	-8

Questions d'appréciation de la conjoncture	2010						2011					
	Juillet	Août	Sept.	Oct.	Nov.	Déc.	Janv.	Févr.	Mars	Avril	Mai	Juin
Stock actuel produit	2	0	9	4	6	4	2	15	15	18	15	20
Stock actuel matières premières	2	1	8	1	6	9	0	6	16	19	13	22
Carnet de cdes totales actuelles	-2	0	-4	-4	-1	-5	-2	-12	-17	-16	-10	-7
Carnet de commandes actuelles en provenance de l'étranger	-2	0	-2	-1	-2	-3	1	-6	-2	-7	-2	-11

Questions sur la prévision de la conjoncture	2010						2011					
	Juillet	Août	Sept.	Oct.	Nov.	Déc.	Janv.	Févr.	Mars	Avril	Mai	Juin
Personnel	-1	-1	0	-1	-1	-6	2	0	0	-1	0	-1
Demande de clients	1	-1	5	0	11	-4	-1	9	12	12	12	9
Avis fabrication du produit	1	2	8	2	-2	4	-3	8	3	-4	12	-2
Prix de vente	2	0	-1	0	0	-1	0	-2	0	1	9	1

Source : Banque Centrale du Congo

II.2. Industries extractives

Dans le secteur minier, l'optimisme qui demeure depuis le mois de décembre 2010 a cependant accusé une nette dépréciation comparativement au mois précédent où on avait enregistré une hausse sensible. En effet, au cours du mois sous revue, le solde brut s'est établi à **+33,3 %** contre **+66,7 %** enregistré au mois de mai. Les miniers reverraient à la baisse leur niveau de production au cours des trois prochains mois afin de l'adapter à la demande invariable des consommateurs. Les prévisions de l'emploi se détériorent au regard de la baisse de celles relatives à la production.

II.2.1. Evolutions

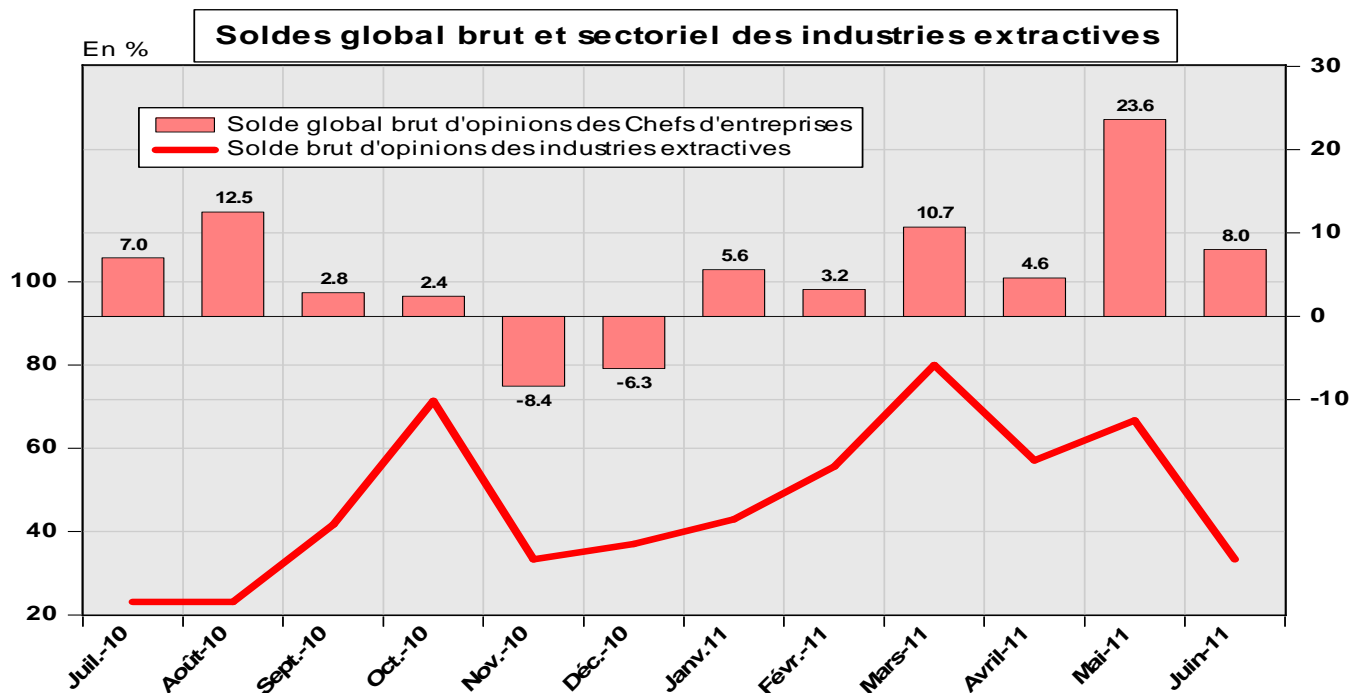
Dans l'ensemble des industries extractives, le rythme de la demande de produits a régressé, de même que celui de la production relativement à la baisse des cours de produits sur le marché international.

II.2.2. Appréciation

L'appréciation portée sur les carnets de commande totale se détériore sensiblement. Les stocks de produits ainsi que celui d'intrants sont en deçà de la normale.

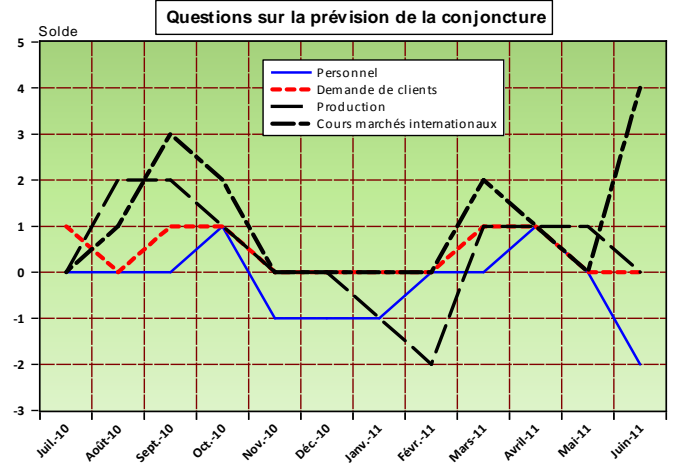
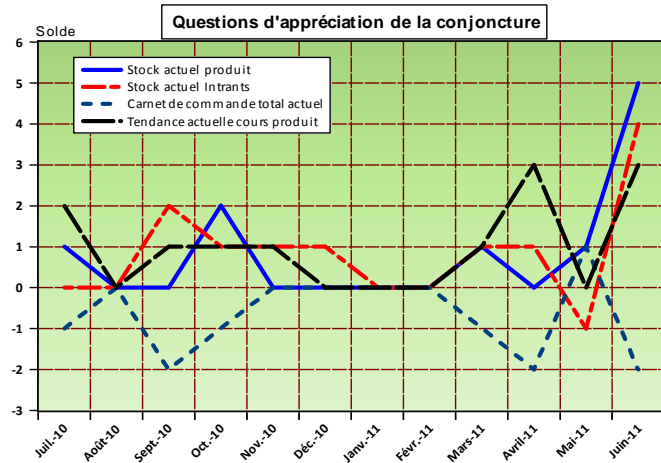
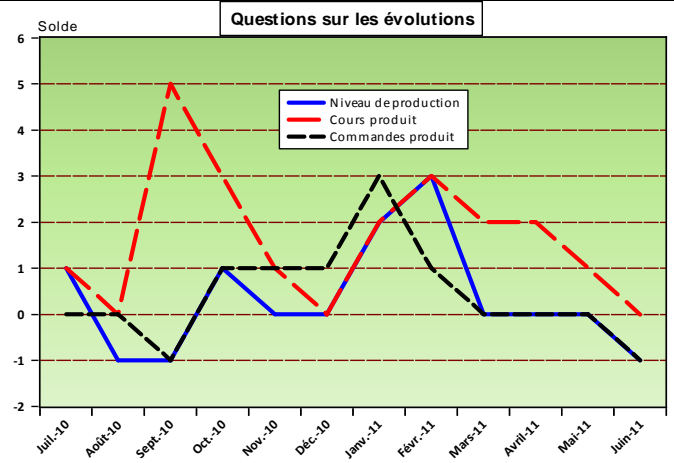
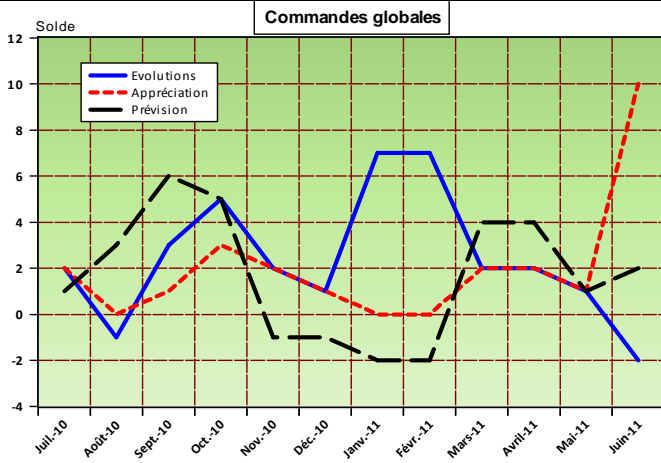
II.2.3. Prévisions

De manière globale, dans les industries extractives, les perspectives de l'emploi se détériorent en dépit de la stabilité de celles de la demande.



	2010						2011					
	Juillet	Août	Sept.	Oct.	Nov.	Déc.	Janv.	Févr.	Mars	Avril	Mai	Juin
Solde global brut	7.0	12.5	2.8	2.4	-8.4	-6.3	5.6	3.2	10.7	4.6	23.6	8.0
Industries extractives	23.1	23.1	41.7	71.4	33.3	37.0	42.9	55.6	80.0	57.1	66.7	33.3

Source : Banque Centrale du Congo



Commandes globales	2010						2011					
	Juil.	Août	Sept.	Oct.	Nov.	Déc.	Janv.	Févr.	Mars	Avril	Mai	Juin
Evolutions	2	-1	3	5	2	1	7	7	2	2	1	-2
Appréciation	2	0	1	3	2	1	0	0	2	2	1	10
Prévision	1	3	6	5	-1	-1	-2	-2	4	4	1	2

Questions sur les évolutions	2010						2011					
	Juil.	Août	Sept.	Oct.	Nov.	Déc.	Janv.	Févr.	Mars	Avril	Mai	Juin
Niveau de production	1	-1	-1	1	0	0	2	3	0	0	0	-1
Cours produit	1	0	5	3	1	0	2	3	2	2	1	0
Cmdes Produit	0	0	-1	1	1	1	3	1	0	0	0	-1

Questions d'appréciation de la conjoncture	2010						2011					
	Juil.	Août	Sept.	Oct.	Nov.	Déc.	Janv.	Févr.	Mars	Avril	Mai	Juin
Stock actuel produit	1	0	0	2	0	0	0	0	1	0	1	5
Stock actuel intrants	0	0	2	1	1	1	0	0	1	1	-1	4
Carnet de cmde total actuel	-1	0	-2	-1	0	0	0	0	-1	-2	1	-2
Tendance actuelle cours Produit	2	0	1	1	1	0	0	0	1	3	0	3

Questions sur la prévision de la conjoncture	2010						2011					
	Juil.	Août	Sept.	Oct.	Nov.	Déc.	Janv.	Févr.	Mars	Avril	Mai	Juin
Personnel	0	0	0	1	-1	-1	-1	0	0	1	0	-2
Demande de clients	1	0	1	1	0	0	0	0	1	1	0	0
Production	0	2	2	1	0	0	-1	-2	1	1	1	0
Cours marchés internationaux	0	1	3	2	0	0	0	0	2	1	0	4

Source : Banque Centrale du Congo

II.3. Construction

L'Opinion des chefs d'entreprises dans le secteur de la construction demeure favorable. Comme au mois de mai 2011, la confiance des entrepreneurs quant à l'évolution de la conjoncture s'améliore sensiblement. Cette confiance se situe à +66,7 % d'avis favorables en juin 2011 contre +44,4 % au mois de mai 2011.

II.3.1. Evolutions

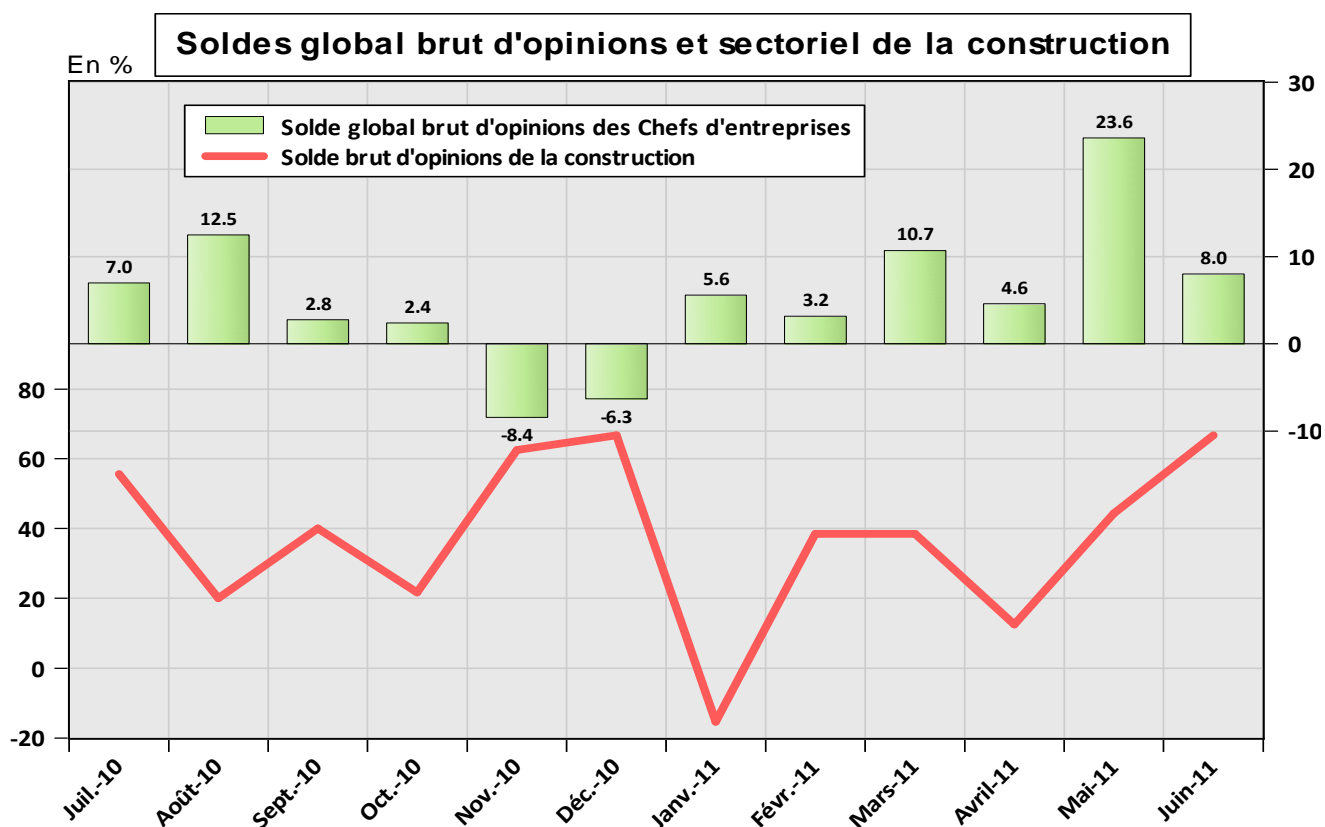
Dans le gros œuvre, le matériel disponible a été plus ou moins utilisé par les entreprises. Une stabilité de l'activité a été observée. De façon générale, le nombre des travailleurs qui avait accusé au mois de mai, une tendance à la hausse, a légèrement fléchi en juin 2011.

II.3.2. Appréciation

Dans le secteur de construction, les chefs d'entreprises ont jugé leurs carnets de commandes globalement favorables en juin 2011.

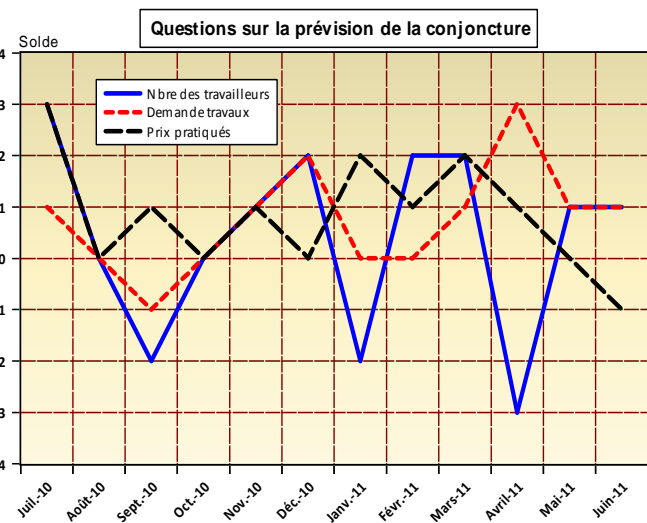
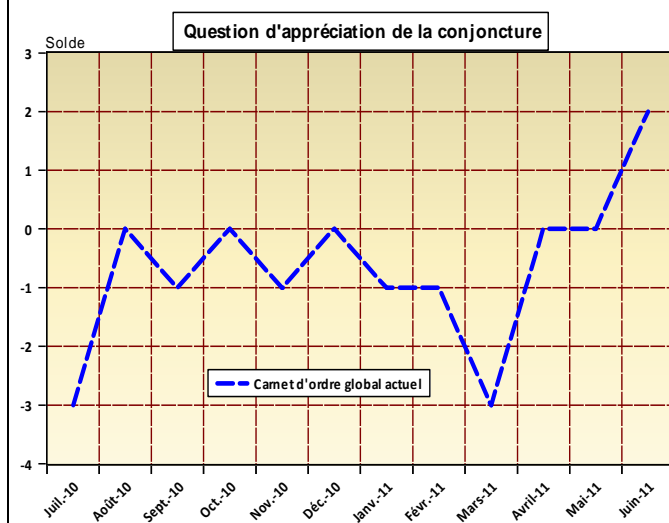
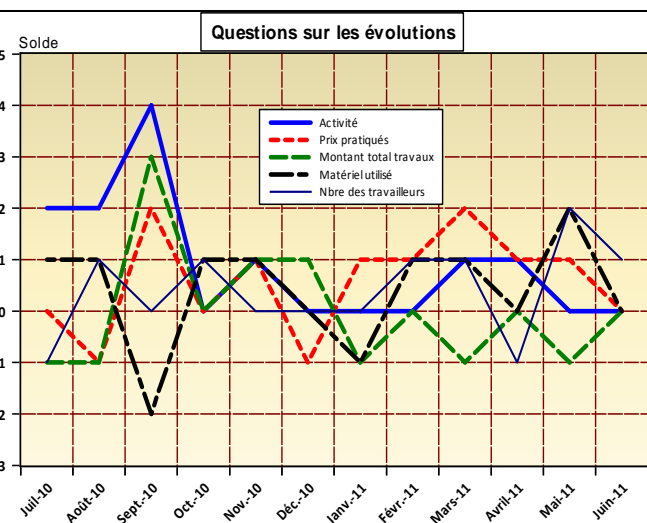
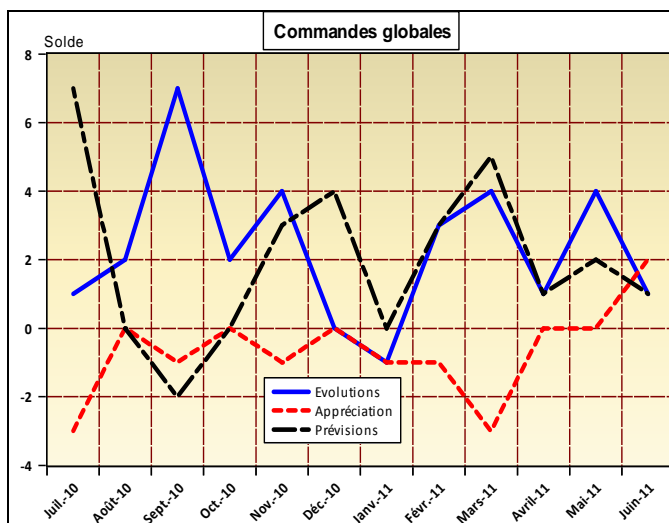
II.3.3. Prévisions

Dans l'ensemble du secteur de la construction, la détérioration des prévisions relatives aux remises de prix observées depuis avril 2011 est en progression constante. Par ailleurs, après une détérioration observée au mois de mai, les perspectives de demande se sont stabilisées en juin 2011.



	2010						2011					
	Juillet	Août	Sept.	Oct.	Nov.	Déc.	Janv.	Févr.	Mars	Avril	Mai	Juin
Solde global brut	7.0	12.5	2.8	2.4	-8.4	-6.3	5.6	3.2	10.7	4.6	23.6	8.0
Construction	55.6	20.0	40.0	21.7	62.5	66.7	-15.4	38.5	38.5	12.5	44.4	66.7

Source : Banque Centrale du Congo



Commandes globales	2010						2011					
	Juil.	Août	Sept.	Oct.	Nov.	Déc.	Janv.	Févr.	Mars	Avril	Mai	Juin
Evolutions	1	2	7	2	4	0	-1	3	4	1	4	1
Appréciation	-3	0	-1	0	-1	0	-1	-1	-3	0	0	2
Prévision	7	0	-2	0	3	4	0	3	5	1	2	1

Questions sur les évolutions	2010						2011					
	Juil.	Août	Sept.	Oct.	Nov.	Déc.	Janv.	Févr.	Mars	Avril	Mai	Juin
Activité	2	2	4	0	1	0	0	0	1	1	0	0
Prix pratiqués	0	-1	2	0	1	-1	1	1	2	1	1	0
Montant total travaux	-1	-1	3	0	1	1	-1	0	-1	0	-1	0
Matériel utilisé	1	1	-2	1	1	0	-1	1	1	0	2	0
Nombre des travailleurs	-1	1	0	1	0	0	0	1	1	-1	2	1

Questions d'appréciation de la conjoncture	2010						2011					
	Juil.	Août	Sept.	Oct.	Nov.	Déc.	Janv.	Févr.	Mars	Avril	Mai	Juin
Carnet d'ordre global actuel	-3	0	-1	0	-1	0	-1	-1	-3	0	0	2

Questions sur la prévision de la conjoncture	2010						2011					
	Juil.	Août	Sept.	Oct.	Nov.	Déc.	Janv.	Févr.	Mars	Avril	Mai	Juin
Nombre des travailleurs	3	0	-2	0	1	2	-2	2	2	-3	1	1
Demande travaux	1	0	-1	0	1	2	0	0	1	3	1	1
Prix pratiqués	3	0	1	0	1	0	2	1	2	1	0	-1

Source : Banque Centrale du Congo

II.4. Services

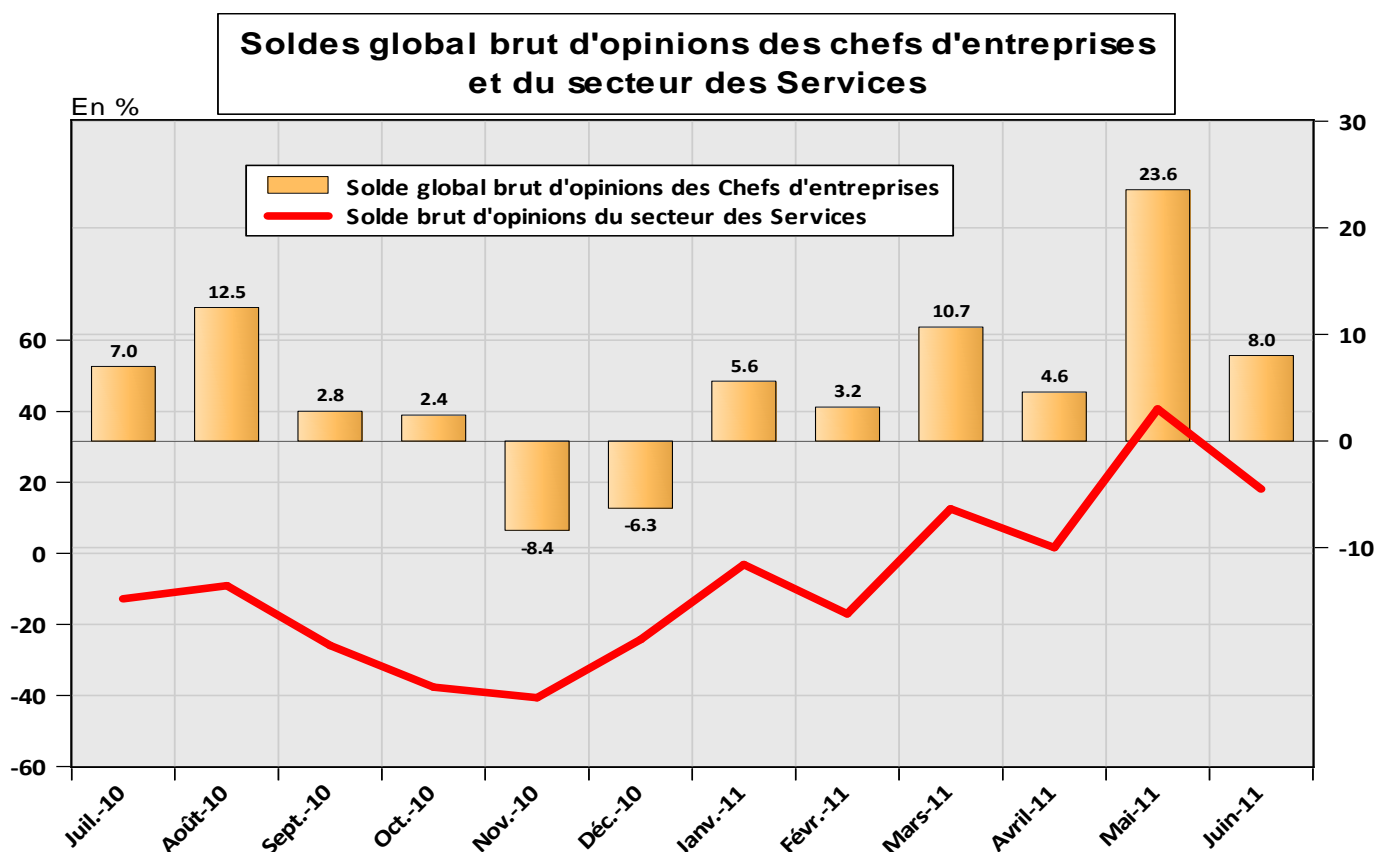
S'agissant du secteur des services, après avoir affiché une tendance à la hausse au mois de mai (passant de + 1.6 % au mois d'avril à + 40,7 % au mois de mai), le solde brut d'opinions dans ce secteur a significativement baissé, bien que demeurant positif, il est à + 18,1 % en ce mois de juin 2011.

II.4.1. Evolutions et appréciation

Une tendance à la baisse a été enregistrée pour l'activité dans l'ensemble des services au mois de juin 2011. De même, l'appréciation du niveau de demande qui avait repris depuis avril et qui s'est consolidée en mai 2011, est revue à la baisse en juin 2011.

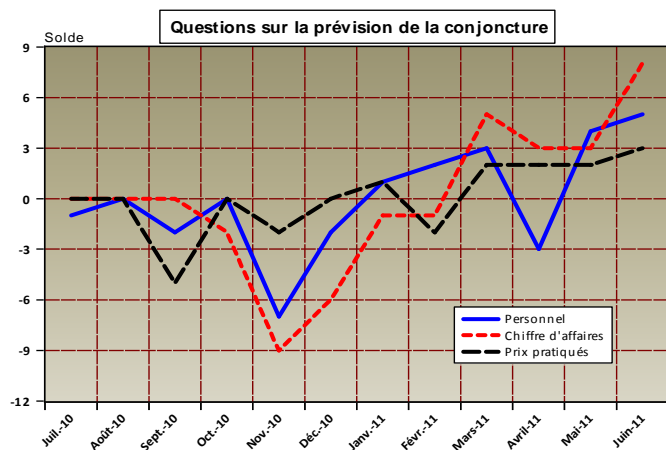
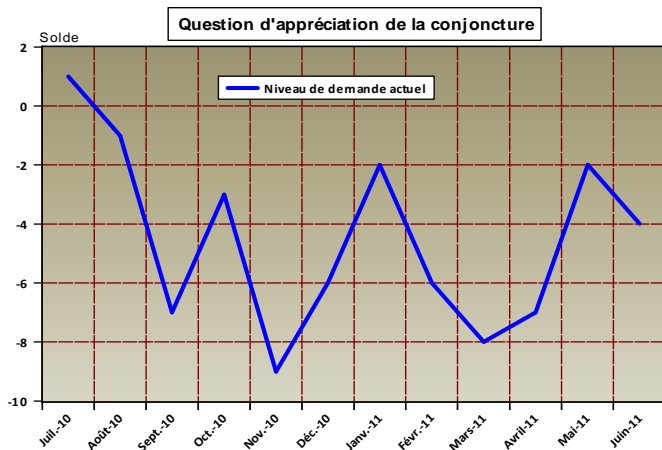
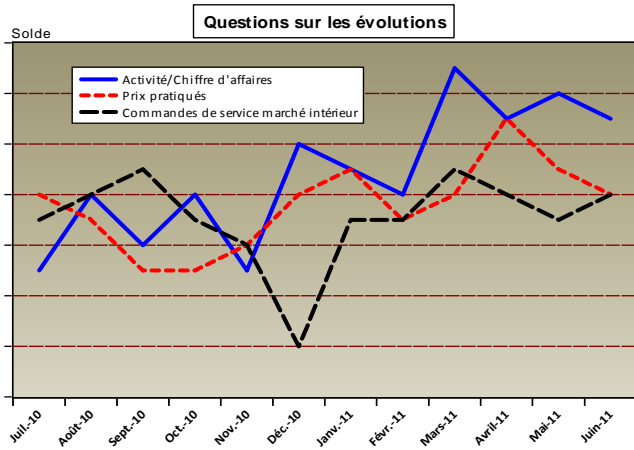
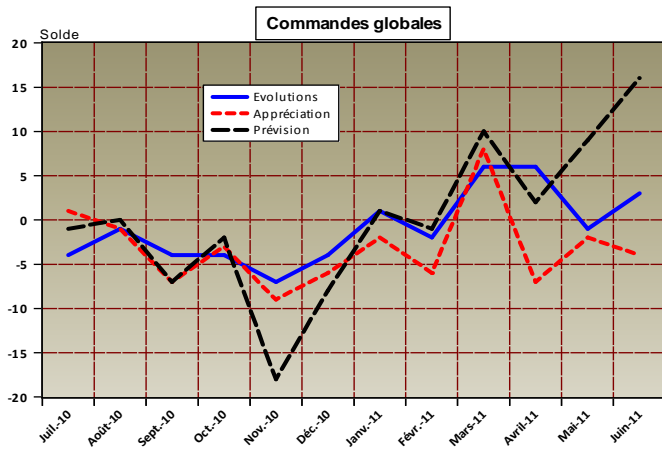
II.4.2. Prévisions

Dans l'ensemble, les prévisions à trois mois en termes d'activité se sont améliorées après la stabilité observées aux deux mois précédents. L'emploi augmenterait sensiblement dans bon nombre d'activités de service.



	2010						2011					
	Juillet	Août	Sept.	Oct.	Nov.	Déc.	Janv.	Févr.	Mars	Avril	Mai	Juin
Solde global brut	7.0	12.5	2.8	2.4	-8.4	-6.3	5.6	3.2	10.7	4.6	23.6	8.0
Services	-12.8	-9.1	-26.0	-37.7	-40.6	-24.3	-3.2	-17.0	12.5	1.6	40.7	18.1

Source : Banque Centrale du Congo



Commandes globales	2010						2011					
	Juil.	Août	Sept.	Oct.	Nov.	Déc.	Janv.	Févr.	Mars	Avril	Mai	Juin
Evolutions	-4	-1	-4	-4	-7	-4	1	-2	6	6	-1	3
Appréciation	1	-1	-7	-3	-9	-6	-2	-6	8	-7	-2	-4
Prévision	-1	0	-7	-2	-18	-8	1	-1	10	2	9	16

Questions sur les évolutions	2010						2011					
	Juil.	Août	Sept.	Oct.	Nov.	Déc.	Janv.	Févr.	Mars	Avril	Mai	Juin
Activité/Chiffre d'affaires	-3	0	-2	0	-3	2	1	0	5	3	4	3
Prix pratiqués	0	-1	-3	-3	-2	0	1	-1	0	3	1	0
Commandes des services sur le marché intérieur	-1	0	1	-1	-2	-6	-1	-1	1	0	-1	0

Questions d'appréciation de la conjoncture	2010						2011					
	Juil.	Août	Sept.	Oct.	Nov.	Déc.	Janv.	Févr.	Mars	Avril	Mai	Juin
Niveau de demande actuel	1	-1	-7	-3	-9	-6	-2	-6	-8	-7	-2	-4

Questions sur la prévision de la conjoncture	2010						2011					
	Juil.	Août	Sept.	Oct.	Nov.	Déc.	Janv.	Févr.	Mars	Avril	Mai	Juin
Personnel	-1	0	-2	0	-7	-2	1	2	3	-3	4	5
Chiffre d'affaires	0	0	0	-2	-9	-6	-1	-1	5	3	3	8
Prix pratiqués	0	0	-5	0	-2	0	1	-2	2	2	2	3

Source : Banque Centrale du Congo